



IDYILLE



voor vlinders, bijen en mensen







Voorwoord

Tallose vlinders en bijen zijn voor hun dagelijkse kost afhankelijk van nectar en stuifmeel. Dat vinden ze in bloemen. Voor een flink deel van die insecten is ons land echter een voedselwoestijn: het is prachtig groen maar bloemarm. De Vlinderstichting en de Nederlandse BijenhoudersVereniging hebben met het project Idylle op tientallen plaatsen duurzame, bloemrijke graslanden van formaat ontwikkeld. Dat kon dankzij steun van de Nationale Postcodeloterij.

Idylle werkte als een katalysator. Initiatieven van vrijwilligers van overal uit het land konden met kennis en financiële steun letterlijk van de grond komen. Dat ging niet altijd van een leien dakje. Van idee naar uitvoering leverde de nodige hobbels op die overwonnen moesten worden. Het resultaat viel soms niet mee. Natuurontwikkeling heeft nu eenmaal tijd nodig, bleek ook weer met de totstandkoming van de idylles.

We zijn er trots op dat we met inzet van vrijwilligers, lokale natuurbeschermingsorganisaties, terreineigenaren, gemeenten en bedrijven ons land een beetje bloemrijker hebben kunnen maken. Laat het daarbij niet blijven. Laat het een begin zijn van een aaneenschakeling van bloemrijke plekken waar vlinders, bijen én mensen kunnen genieten. Ervaringen, tips en voorbeelden in deze brochure zullen daar zeker aan bijdragen.

Titia Wolterbeek, *directeur De Vlinderstichting*
Jan Dommerholt, *voorzitter Nederlandse BijenhoudersVereniging*

Idylle: bloemen voor vlinders

In 2013 kregen De Vlinderstichting en de Nederlandse BijenhoudersVereniging goed bericht: De Nationale Postcode Loterij had besloten financiële steun te geven aan het project Idylle! Tot eind 2016 zijn er door het hele land zo'n vijftig idylles aangelegd: bloemrijke plekken voor vlinders, bijen en mensen.



In Borger is een idylle aangelegd bij het Hunebedmuseum, waar vele duizenden bezoekers komen.



In 2013 is de idylle in Ossendrecht, bij de Natuurpoort van de Kalmthoutse heide, aangelegd.



Na een uur waren de kinderen nog steeds aan het rennen en zaaien in de idylle in Deventer.

Al decennia lang gaat het aantal vlinders in Nederland achteruit. Vanaf 1991 volgt De Vlinderstichting nauwgezet de trends van alle vlindersoorten. Het blijkt dat zowel de bedreigde soorten als sommige algemene soorten steeds maar verder achteruitgaan. Datzelfde geldt voor de solitaire bijen. Kort geleden is aangetoond dat een van de oorzaken een gebrek aan voedsel is. Door Idylle komt hier verandering in. In steden en dorpen en in het buitengebied worden velden en bermen ingezaaid met een meerjarig, inheems bloemenmengsel, zodat er volop nectar en stuifmeel te vinden is.

Naast het ontwikkelen van bloemenweides is het doel van Idylle ook dat de locaties als voorbeeld dienen voor nieuwe initiatieven. Vlinders en bijen hebben het moeilijk, maar iedereen kan bijdragen de leefomgeving te verbeteren. Ongeacht de mogelijkheden, van balkon tot natuurgebied, met elkaar kunnen we vlinders en bijen helpen.

Bloemen voor vlinders

Vlinders en bloemen horen bij elkaar. Volwassen vlinders drinken energierijke nectar om in leven te blijven. Om zich te kunnen voortplanten moeten ze veel vliegen en dat kost energie. Maar ook de rupsen hebben bloemen nodig voor hun ontwikkeling. En rupsen zijn vaak kieskeurig: ze lusten vaak maar één of enkele soorten planten. Een idyllemengsel bevat altijd enige van deze zogenaamde waardplanten. Idylles zijn dus prachtig leefgebied voor vlinders en rupsen. Rupsen zijn op hun beurt weer voedsel voor talloze vogels en andere insecten.

Bloemen voor bijen

Bijen en hommels halen zowel nectar als stuifmeel uit bloemen. De nectar is voedsel voor de volwassen dieren zelf; stuifmeel dient als voedsel voor de larven. Net als voor mensen is ook

Kinders, bijen en mensen



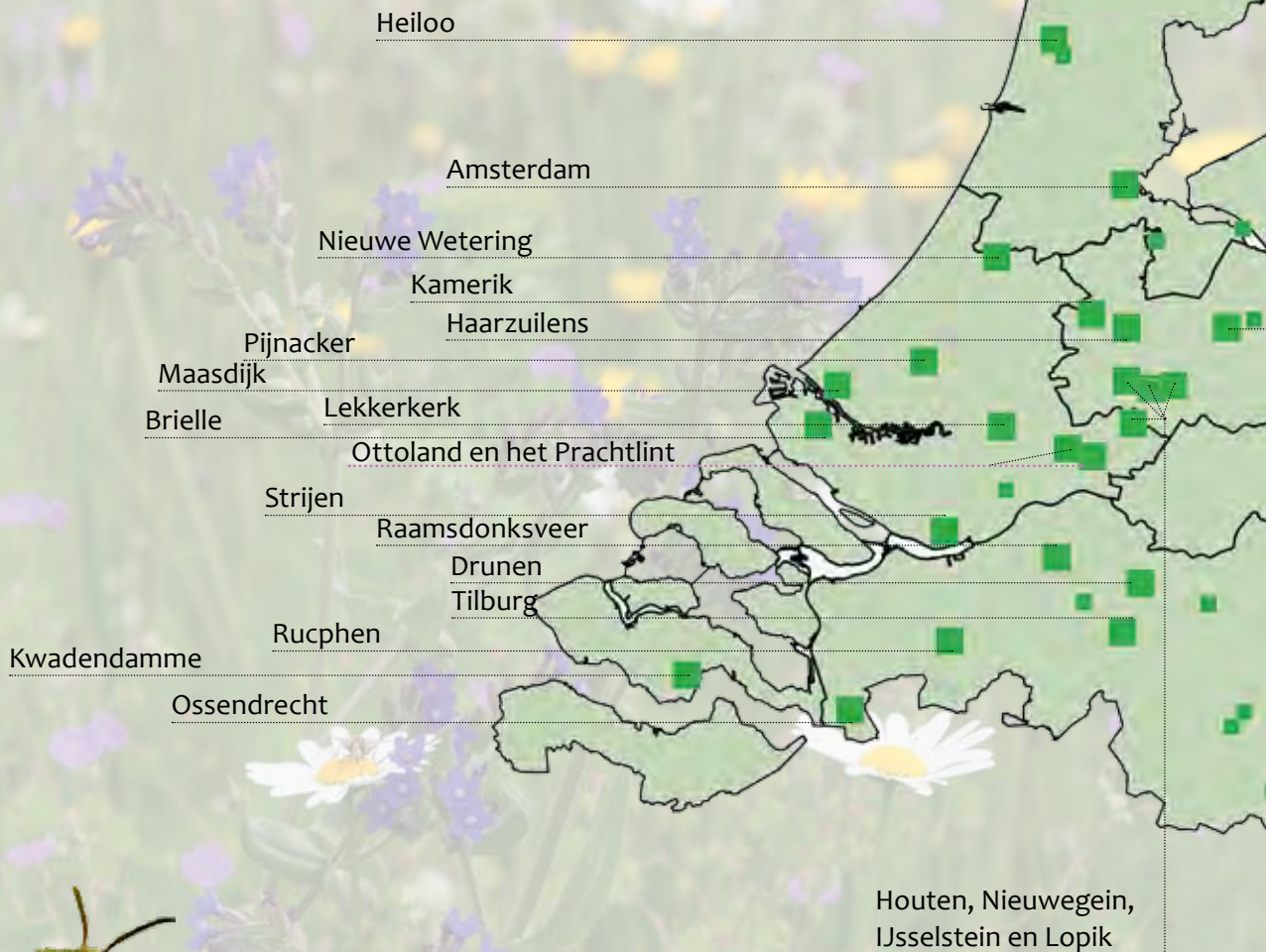
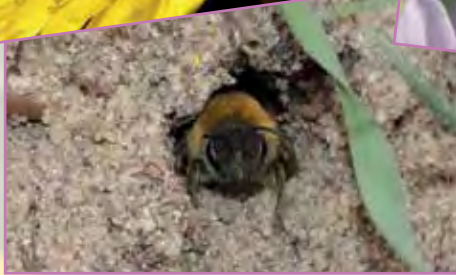
Door de wijkvereniging voorbereid maar door de kinderen van Tollebeek gevuld, dit prachtige bijenhotel.

voor bijenlarven een gevarieerd dieet belangrijk. Bijen en hommels bezoeken daarom graag zoveel mogelijk verschillende soorten bloemen. In het vroege voorjaar en het late najaar, maar tegenwoordig ook vaak in de zomer als er veel wordt gemaaid, is er gebrek aan bloeiende planten en is het dus moeilijk om voldoende voedsel te verzamelen. Idylles worden daarom ingezaaid met bloemenmengsels die hieraan tegemoetkomen. Bijen zijn een belangrijke schakel in de voedselketen. Doordat ze bloemen bestuiven - waardoor zaadvorming plaatsvindt - vinden allerlei andere dieren, zoals vogels en kleine zoogdieren, hun maaltje in een idylle.

Bloemen voor mensen

Bloeiende idylles, waar kleurige vlinders rondfladeren en waar het gonst van de bijen, zijn plekken waar mensen blij van worden. Voorwaarde is dan ook dat idylles vrij toegankelijk zijn, zodat mensen volop kunnen genieten. Er is ruimte om te wandelen en te zitten, bloemen te plukken, te spelen, geocaches te vinden, de hond uit te laten en elkaar te ontmoeten.

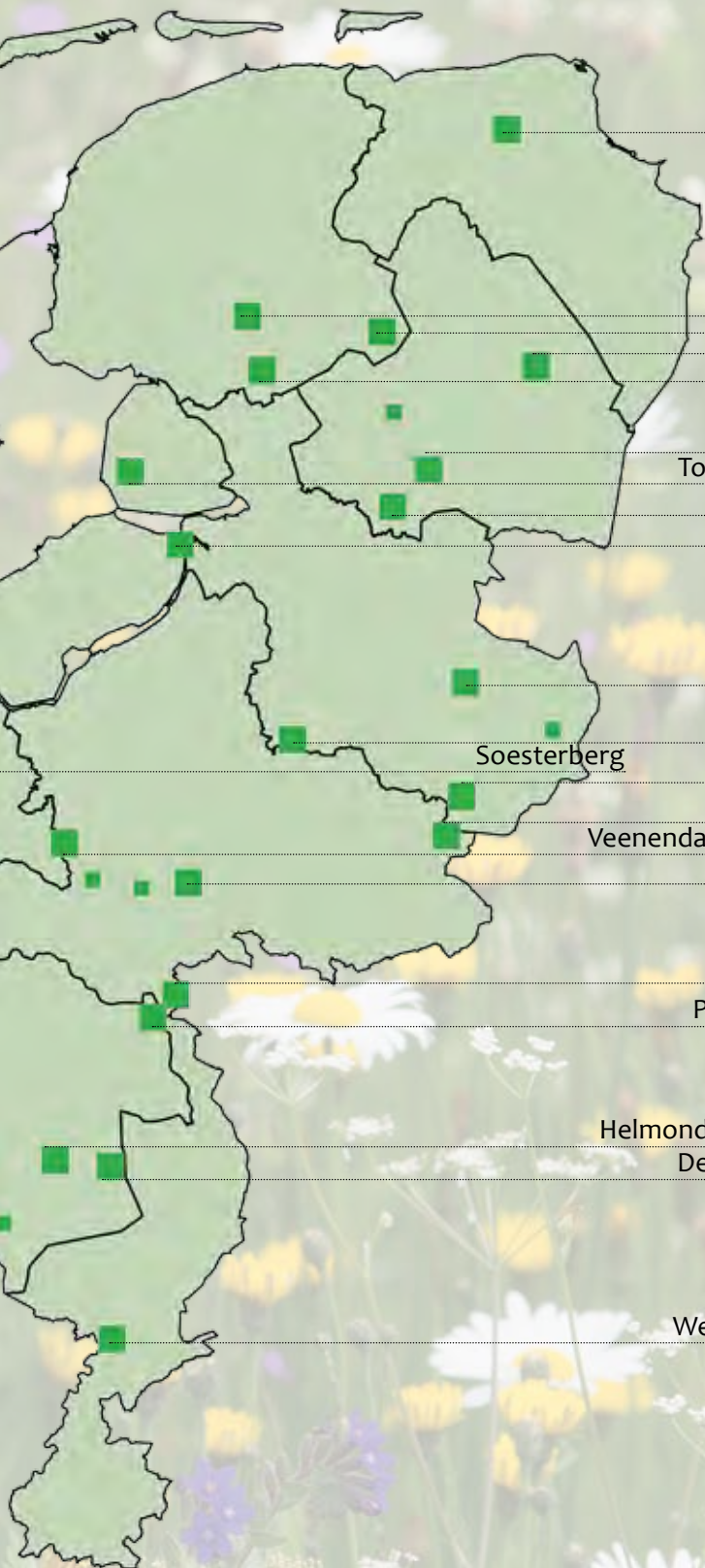
Alle i



■ = idylle
■ = idylle light



dylles



Westerwijtwerd

Heerenveen Appelscha Borger

Wolvega

Tollebeek

Hoogeveen

Dronten

Zuidwolde

Almelo

Deventer

Soesterberg

Sint Isidorushoeve

Eibergen

Veenendaal

Arnhem

Groesbeek

Plasmolen

Helmond

Deurne

Wessem



Hoe krijg je een mooie idylle?

Voordat daadwerkelijk kan worden overgegaan tot het maken van een idylle, moeten eerst een aantal stappen worden gezet. Een goede voorbereiding is essentieel voor het slagen van een idylle. Je wilt dat deze er over een jaar of vijf nog steeds mooi kleurrijk bij ligt en dat hij dan nog steeds een goed leefgebied is voor vlinders, bijen en mensen.



Op OlmenEs in Appelscha ligt de idylle tussen de woonver-blijven.



Ook op tijdelijke natuur, zoals hier in Helmond, kan een idylle komen, maar liefst wel een jaar of vijf 'zekerheid'.

Waar komt de idylle?

Overleg met de eigenaar

De locatie is natuurlijk erg belangrijk. In de eerste plaats moet de eigenaar het zien zitten en er aan meewerken. Bij veel idylles is de eigenaar de gemeente, maar het kan ook een particulier, bedrijf of andere organisatie zijn. Medewerking van de eigenaar begint met overleg en uitleggen wat de bedoeling is. Daarbij moet wel duidelijk worden aangegeven wat een idylle is: het gaat niet om een vlindertuin, maar om een min of meer natuurlijk bloemrijk grasland. In een overleg moeten ook de plannen met het perceel aan de orde komen. Als al bekend is dat er volgend jaar gebouwd gaat worden, is het zonde om meerjarige bloemen in te zaaien. Ook de kosten van grondwerk zijn in zo'n geval te hoog voor een zo kortstondig resultaat. Op zich kunnen idylles op tijdelijke natuur worden gemaakt, maar dan moet er wel zicht op zijn dat de idylle minimaal vijf jaar in stand kan blijven.

Uitgangssituatie

Overal kan een idylle worden aangelegd, maar niet overal heeft dat evenveel kans van slagen. Voordat je een plek kiest, is van belang te kijken wat er nu groeit. Soms is de plek al kruidenrijk en dan kan een andere wijze van beheer al voldoende zijn om er een bloemrijk grasland te laten ontstaan. Vaak is het echter nodig om te zaaien. Is het een grasland in het stedelijk gebied, dan is het waarschijnlijk niet zwaar bemest en kan er vrij snel bloemrijk grasland ontstaan. Heeft het grasland een landbouwverleden, dan is er soms nog

erg veel voeding in de bodem. Aan de begroeiing kun je al zien wat de kansen zijn. Een sterk ver-ruigd veld met veel kweekgras, ridderzuring en brandnetel zal heel moeilijk om te vormen zijn zonder vrij forse kosten in grondwerk. In zo'n geval moet je misschien kijken of er andere, meer geschikte locaties in de buurt zijn.

Omwonenden

Als de idylle in een woonwijk komt, is het van groot belang om tijdig met de omwonenden aan tafel te gaan om uit te leggen wat de bedoeling is. Als je al met de aanleg begonnen bent en pas een informatieavond belegt als er protesten komen, ben je te laat. Mensen die eenmaal tegen zijn, zullen niet gemakkelijk van mening veranderen. Ook hier geldt dat je eerlijk moet zijn over wat er te verwachten is. Niet een geweldig kleurig **carnavalsmengsel** laten zien als eindbeeld, maar een reëel ingetogen duurzaam bloemrijk grasland zoals dat van nature in ons land zou kunnen voorkomen. Het zou mooi zijn als de omwonenden niet alleen op de hoogte worden gebracht, maar ook actief betrokken worden bij de plannen voor de idylle en de aanleg en het beheer daarvan. Als de idylle wordt gedragen door de omgeving, zal zijn duurzaam voortbestaan meer verzekerd zijn.

Een carnavalsmengsel is een bloemenmengsel dat bestaat uit veelal uitheemse bloemen. Zo'n mengsel is bijzonder kleurrijk en aantrekkelijk, maar heeft minder waarde voor vlinders en bijen. In idylles wordt altijd gezaaid met inheemse soorten. Het eindbeeld is minder kleurrijk, maar is veel beter afgestemd op de wensen van vlinders en wilde bijen die daar thuishoren.

Openbaar toegankelijk

Voor de idylles die door De Vlinderstichting en de NBV zijn en worden aangelegd, is de toegankelijkheid van groot belang. Het motto is niet voor niets: 'bloemen voor vlinders, bijen en mensen'. Het moet openbaar terrein zijn en ook door middel van paden toegankelijk zijn voor bezoekers. Mensen moeten er kunnen genieten van de kleurenpracht van vlinders, het gezoem van de bijen en de geuren van de bloeiende planten.



Hier de locatie voor de aanleg van de idylle in Lopik, een van de kleinste die we hebben gerealiseerd.



In Westerwijtwerd is een aantal bermen in en om het dorp omgetoverd tot idylle.



In Heerenveen is de idylle aangelegd op een industrieterrein, naast een groencollege.

Een idylle aanleggen

Samen ontwerpen

De plannen voor de idylle zijn altijd samen gemaakt met de initiatiefnemers, eigenaars en andere belangstellenden. Hierdoor is elke idylle volstrekt uniek. Zowel de inrichting als het te zaaien mengsel werd in overleg vastgesteld. In Hoogeveen was het Terra College uit Meppel erbij betrokken en een aantal studenten van die opleiding hebben de plannen gemaakt, uiteraard in samspraak, en ook de tekeningen en het bestek gemaakt. Ook bij de uiteindelijke aanleg speelden ze een rol. In Raamsdonkveer hebben leerlingen van het Technasium zich over de idylle gebogen

en er allerlei prachtige plannen voor ontwikkeld. Daaruit zijn bouwstenen in de idylle gerealiseerd.

Grondvoorbereiding

Idylles worden vaak aangelegd op bestaand grasland. Dat is soms agrarisch in gebruik (geweest) of het is gazon. Voorwaarde voor een kansrijke idylle is dat de grasmat wordt afgeplagd, vaak met de bovenste 5 tot 10 centimeter van de bodem. Ook kan die bovenste 10 centimeter worden gefreesd, waarna de losgefreesde grond met wortels en vegetatie wordt verzameld. Dit alles moet worden afgevoerd. Veel goedkoper is het om die grond ergens in de idylle te verwerken. Je kunt hem aan de rand leggen en op de ontstane heuvel en een bosje maken van diverse vlinder- en bijenvriende-



Studenten van het Terra College hebben de plannen voor de idylle in Hoogeveen getrokken



Bij de idylle in Houten is de bovenste laag met plantengroei verwijderd, maar niet op de delen waar het pad zal komen.



In Raamsdonkveer hebben scholieren hun ideeën over hoe de idylle eruit zou kunnen zien mogen presenteren aan de wethouder en De Vlinderstichting.



Als de grond, zoals hier in Wolvega, is dicht geslagen moet deze wel wat open worden gewerkt voordat kan worden gezaaid.



Ook op een helling kan een idylle worden gerealiseerd, zoals deze in **Heiloo**.



In **Kamerik** is gewerkt met een vals zaaibed. Na het zaaiklaar maken werd twee weken gewacht en de toen opgekomen (on)kruiden werden verwijderd doordat voor het zaaien opnieuw is geëgd.



Nog meer variatie in deze idylle in **Pijnacker**. Speciaal voor de argusvlinders zijn boomstammen in de toekomstige idylle gelegd.



De kale plekken in de grond waar veel bijen in nestelen, zoals hier in **Haarzuilens**, moeten wel worden onderhouden, zodat ze niet helemaal dichtgroeien.

lijke struiken zoals wilgen, sporkehout, sleedoorn en meidoorn. Deze kunnen goed op zeer voedselrijke grond staan, zeker als je ervoor zorgt dat opgroeiende ongewenste kruiden worden verwijderd tot de struiken goed zijn aangeslagen.

Rommel niet teveel in de bodem

De vegetatielaag verwijderen en oppervlakkig, licht frezen om de bovenste grondlaag zaaiklaar te maken is prima, maar als het niet nodig is, moet je de bodem zoveel mogelijk met rust laten. De bodem heeft er jaren over gedaan om 'tot rust te komen' en verstoring betekent vooral een veel grotere kans op de explosieve ontwikkeling van ongewenste kruiden. Liever dus niet ploegen, maar de bodem zoveel mogelijk intact laten.

Kweek en ridderzuring

Een dichte grasmat met voornamelijk kweek en ridderzuring is kansarm voor kruidenontwik-

keling. Het doodspuiten met het gif Roundup alvorens te gaan zaaien, werkt uitstekend, maar is niet de methode die je bij idyllen wilt toepassen. Beter is om in dit geval een alternatieve locatie te zoeken.

Vals zaaibed

Als je verwacht dat er nog veel zaad in de bovenste bodemlaag aanwezig is, verdient het aanbeveling om te werken met een vals zaaibed. Dit houdt in dat het terrein 'zaaiklaar' wordt gemaakt en vervolgens twee tot drie weken blijft liggen. Dat geeft veel zaden die al aanwezig zijn de kans te ontkiemen. Vervolgens wordt het terrein nogmaals geëgd of in ieder geval flink verstoord, zodat de eerste lading kiemplanten van ongewenste kruiden al verdwenen is. Daarna wordt het gewenste mengsel ingezaaid.

Een idylle inzaaien

Wat zaaien?

Bij idylles gaan we uit van inheemse, streekeigen planten. Dit zijn soorten die van nature ook al in de regio waar de idylle wordt aangelegd, thuishoren. Uiteraard moeten ze ook passen op de locatie. Als die erg nat is, zaai je andere soorten in dan wanneer het een droge plek is, en op klei gedijen andere soorten dan op kalkrijk zand. Zaai in met meerjarigen, eventueel aangevuld met wat een- en tweejarigen. Er is een aantal goede leveranciers van inheems zaad van inheemse planten. Deze hebben vaak standaardmengsels van planten die op een bepaalde grondsoort passen. Zaai



De idylle Soesterberg is niet ingezaaid, maar Heijmans en Defensie hebben er maaisel uitgestrooid van bloemrijke locaties elders op de vliegbasis.



Het inzaaien van een idylle is een prima activiteit om mensen erbij te betrekken. Ook kinderen kunnen prima meehelpen, zoals hier in Arnhem.

geen grassen mee, die komen vanzelf wel. In de bijlage staan contactgegevens van goede zaadleveranciers en een overzicht van goede inheemse vlinder- en bijenplanten.

Wanneer zaaien?

De meeste planten bloeien in de zomer en zaaien zich in het najaar uit. Het najaar is dan ook het meest natuurlijke moment om te zaaien. In een zaadmengsel van meerjarige plantensoorten zitten altijd zaden die in het najaar kiemen en zaden die dat in het voorjaar doen. Als je zaait in oktober, zullen de najaarskiemers al in dat najaar ontkiemen en daardoor na de winterrust een eerlijke, natuurlijke concurrentie hebben met de voorjaarskiemers en de tegelijk opkomende 'ongewenste' kruiden. Zaai je in het voorjaar, dan hebben de najaarskiemers (die dan pas na de zomer kiemen) een grote achterstand op de rest van de planten en zullen ze eerder het onderspit delven. Zaaien in het najaar heeft daarom de voorkeur, maar het is geen voorwaarde. Zaaien kan het hele jaar door, mits het niet vriest of te droog of te nat is.

Hoe zaaien?

De zaaidichtheid van de meerjarigenmengsels is minimaal 1 gram/m² maar 1,5 of 2 gram is ook prima (maar natuurlijk wel duurder). Het zaaien kan het beste handmatig gebeuren, want de bloemenzaden zijn zeer variabel van grootte en daardoor is een zaaimachine moeilijk inzetbaar. Dit zaaien kan trouwens ook prima gebeuren door omwonenden of schoolkinderen uit de buurt. Daarmee creëer je meteen al meer betrokkenheid bij de idylle.

Mengen met zand

Je kunt het zaad het beste mengen met zand. Reken een kruiwagen zand (ca. 80 liter) op een kilogram zaad. Meng het zaad er goed doorheen en strooi breedwerpig uit over het zaaiklaar gemaakte stuk, zodat het goed verdeeld wordt. Bij grotere stukken kan het handig zijn om het perceel op te delen in secties, zodat je niet halverwege al het zaad uitgestrooid hebt. Deel bijvoorbeeld het terrein in vieren en verdeel dan ook het zaad in vier porties. Je kunt het perceel na het zaaien nog even met een hark nabewerken en het zaad een beetje onderwerken, maar als de grond los was, en zeker als er snel een regenbuitje komt, is dat niet eens nodig.



Een grote idylle, zoals hier in **Wessem**, wordt verdeeld (hier door rood-witte palen, zodat het zaad goed verspreid wordt). Dat is vooraf gemengd met zand om het beter te kunnen uitstrooien.

In de gaten houden

Voorwaarde voor snelle ontkieming is dat zaad goed in contact moet blijven met de grond. Vastregenen of -spoeien helpt daarbij. Het kan zijn dat het na het zaaien lang droog blijft. Dan is het verstandig om tijdig te kijken of je het perceel kunt (laten) beregenen. Wellicht dat er via een boer uit de omgeving een beregeningsinstallatie kan worden geregeld. Nog beter is natuurlijk om de weersvoorspelling in de gaten te houden en te zaaien vlak voordat er regen verwacht wordt.

Geduld

Een belangrijke eigenschap bij het maken van een idylle is geduld. Je wilt eigenlijk al direct een bloemenzee zien, maar in de praktijk valt dat tegen. Het eerste jaar is er meestal niet zo gek veel bloei en bovendien kan het maanden duren voordat de planten boven de grond komen. Zo was de idylle in Drunen in het najaar gezaaid, maar eind mei van het volgende jaar was er nog niets te zien en concludeerden we dat het helemaal mislukt was.

Tot we begin augustus terugkwamen en bleek dat het prachtig was aangeslagen.

Een idylle beheren

Meer maaien dan je denkt (en wil)

We krijgen regelmatig vragen over het gewenste beheer op idylles. Voor een bloemrijk grasland is een of twee keer per jaar maaien de geijkte beheermethode. Ook voor idylles ligt dit het meest voor de hand. Voor vlinders en veel andere dieren is het van belang dat niet alles gemaaid wordt, het zogenaamde gefaseerde maaien. Dat klopt normaal gesproken wel, maar bij idylles in ontwikkeling moeten we daar toch anders tegenaan kijken. Om zoveel mogelijk soorten de kans te geven zich te ontwikkelen zal vaker gemaaid moeten worden, zelfs terwijl er nog volop bloei is. Die zo gewenste bloemen zijn, zeker het eerste jaar, ondergeschikt aan de ontwikkeling van de planten (wortels en bladeren) zelf.



Geduld. Na zaaien in het najaar was er op 28 mei nog niets boven de grond in de idylle in Drunen. Op 2 augustus was de idylle in Drunen veranderd in een bloemenzee.



Maaisel afvoeren

Hoe rijker de bodem (veel meststoffen), hoe meer het gras het naar de zin heeft. Het onttrekken van meststoffen, het verschrallen van de bodem, komt de gewenste kruidenvegetatie ten goede. Door maaisel af te voeren zorg je ervoor dat de bodem verschralt. Hooien is een effectieve manier. Aanwezige rijpe zaden vallen op de grond en gaan niet verloren.

Zaad heeft licht nodig

We hebben ingezaaid met meerjarige planten en de eerste twee jaren moet er regelmatig gemaaid worden om ervoor te zorgen dat die planten ook goed kunnen kiemen en zich goed kunnen ontwikkelen. Daarvoor hebben ze licht nodig. Daarom is het van belang om zeker het eerste jaar regelmatig te maaien. Op schrale zandgronden kan een- of tweemaal per jaar voldoende zijn, maar op de meeste plekken is minimaal driemaal noodzakelijk en op sommige klei- en veengronden kan het goed zijn om zelfs nog vaker te maaien. Zeker als gras snel de overhand krijgt, kun je dit tegengaan door vaker te maaien. Doe het vooral voordat het gras zich weer kan uitzaaien.

Gefaseerd maaien

Als de meerjarigen zich allemaal goed hebben gevestigd en de grassen niet overmatig aanwezig zijn, kun je gefaseerd gaan maaien waarbij steeds delen blijven overstaan. Daarvoor kun je bijvoorbeeld denken aan sinusbeheer. Dit is een maaimethode waarbij je jaarlijks een, twee, drie of nog meer keren maait, afhankelijk van de groeisnelheid, maar waar bij elke maaibeurt minimaal 40% blijft staan. Als je dit steeds in een wisselend patroon doet, ontstaat een enorme variatie doordat er, zeker na een paar jaar, wel tien of vijftien verschillende stadia in het grasland zijn. Je kunt er ook voor kiezen om een vast deel in de even jaren en een ander deel in de oneven jaren te laten staan. Het grootste deel moet wel minimaal eenmaal per jaar gemaaid worden om de bloemenrijkdom te behouden.

Variatie

Het toverwoord voor biodiversiteit is variatie. Veel verschillende plekjes betekent leefgebied voor veel verschillende soorten die ieder hun eigen eisen stellen. Sinusbeheer zorgt voor variatie, maar ook een struik hier en daar kan voor een



Hier is de idylle in Veenendaal helemaal aan gort gemaaid doordat met veel te zware apparatuur is gemaaid terwijl het te nat was. Doodzonde van alle tijd, energie en geld die erin waren gestoken.



Strijen: De eerste jaren moet er 2, 3 of zelfs nog vaker gemaaid worden om te sterke vergrassing tegen te gaan



Maai het liefst met licht materieel, zoals een maibalk. Deze is van de vrijwilligers van de NVWK, die deze idylle in het Loetbos bij Lekkerkerk beheren.



Als de vegetatie zich heeft ontwikkeld, is gefaseerd maaien gewenst. Hierbij wordt nooit alles weg gemaaid, maar blijven er altijd stukken staan, zoals hier in de idylle in Kwadendamme.

aantal soorten net het verschil maken. Let bij de soortenkeuze dan ook op hun nut voor vlinders en bijen. Sporkehout is een enorm waardevolle struik. Niet alleen levert die nectar en stuifmeel van mei tot ver in augustus, het is ook nog eens de waardplant van citroenvlinder en boomblauwtje. Bovendien worden de bessen door vogels gegeten. Wilg en sleedoorn zijn vooral in het voorjaar belangrijke bloeiers.

Niet alleen kroeg, ook kraamkamer

Het is belangrijk om bij de soortkeuze rekening te houden met waardplanten van vlinders, zodat die niet alleen maar komen drinken in de idylle, maar zich ook kunnen voortplanten. Ook bijen kun je daarmee helpen. Een aantal solitaire bijen kan zich voortplanten in zogenaamde bijenhôtels. Deze zijn geweldig in een idylle, niet alleen vanwege het nut voor de bijen, maar ook uit educatief oogpunt is het prachtig dat mensen daar de bijen kunnen zien nestelen. De meeste solitaire levende soorten maken hun nest in de grond. Om deze soorten tegemoet te komen zijn kale plekken (met zand, leem of klei) essentieel in de idylle.

De vijf belangrijkste do's en don'ts

Wel doen:

1. Zaai met een meerjarig, inheems, streekeigen mengsel;
2. Bereid de grond zorgvuldig voor op het inzaaien;
3. Zorg dat er verschillende mensen bij de idylle betrokken zijn (eigenaar, omwonenden, natuurclubs, schoolkinderen, etc.);
4. Maai, zeker in het begin, vaak genoeg en voer maaisel af;
5. Zorg voor veel variatie in de idylle.

Niet doen:

1. Een idylle aanleggen op sterk verrijkte grond; dat heeft weinig kans van slagen;
2. Een idylle maken op plekken die sterk worden beschaduwd door bomen;
3. Uitheemse soorten zaaien;
4. Het beheer van de idylle uitbesteden aan een partij die er niets vanaf weet;
5. Een idylle maken op een plek waar er geen draagvlak voor is bij omwonenden en gebruikers.

Vrijwilligers: onmisbaar

Vrijwilligers zijn zeer begaan met de idylle die ze hebben gerealiseerd en velen van hen steken in het groeiseizoen wekelijks de handen uit de mouwen om de bloemenweide te onderhouden. Elke locatie is anders, maar voor de vrijwilligers is overal wat te doen. Wat betekent het om vrijwilliger bij een idylle te zijn en wat is de meerwaarde van de idylles? We vroegen een aantal mensen naar hun ervaringen.

Wat heeft je geïnspireerd om een idylle te beginnen?

Esther Dijkstra (Ottoland): “Ik zag het meteen helemaal voor me, een veld gekleurde bloemen in het voor de rest groene boerenland.”

Bernadette van Noort (Plasmolen): “Vier jaar geleden zijn wij verhuisd naar de noordelijkste gemeente van Limburg. Dat is een groene omgeving, maar wel grasgroen, en voor vlinders is er weinig te halen. Op een enkel gebiedje na, daar zijn juist veel vlinders. Het kan dus wel; daarom leek het ons een goed plan om in de groene woestijn een oase te creëren.”

Dajo Wielens (Eibergen): “De natuur heeft mij van kinds af aan geïnspireerd. Met name insecten, specifiek vlinders en bijen, trokken mijn aandacht. Op mijn 15e kreeg ik mijn eerste bijenvolk van een plaatselijke beroepsimker. Hoeveel mooier kan het zijn dat je 30 jaar later aan de basis hebt kunnen en mogen staan van de aanleg van een idylle!”

Wat is voor jou de meerwaarde geweest van het project Idylle?

Lennard Duijvestijn (Dronten): “De ontwikkeling van een vlinder- en bijenweide op Landgoed Roggebotstaete heeft ons richting gegeven. Mede door de aanleg van de idylle is er een beweging van mensen op gang gekomen die nu zorg dragen voor het eerste eetbare natuurgebied van Nederland.”

Peter van Wieringen (Houten): “Ik vind het bijzonder om dit project te mogen uitvoeren met zo’n



Wandelen over de groene loper in Almelo.



Het is niet altijd mooi weer als de vrijwilligers in de idylle actief zijn, zoals hier in Plasmolen.



De eerste resultaten waren hoopgevend op de idylle in Ottoland.

brede groep organisaties. Dit versterkt de band onderling en met ons als gemeente. Hopelijk is deze idylle een eyeopener voor het college en de gemeenteraad van Houten en gaan ze besluiten meer van dit soort stukken gazon om te gaan vormen naar idylles.”

Dajo Wielens (Eibergen): “Zonder het project Idylle was deze samenwerking waarschijnlijk nimmer tot stand gekomen en een stukje natuur, van bijna twee hectare, gebleven wat het was: een groen grasland.”

Els de Vos (Amsterdam): “Wij leren over vlinders, bijen en hommels en schaffen herkenningskaarten aan, want we willen veel weten van al het moois dat om ons heen zoemt en fladdert.”

Zijn er ook wel eens tegenvallende resultaten?

Esther Dijkstra (Ottoland): “Met goede moed begonnen we met het aanplanten en inzaaien van bomen, struiken en bloemen. De eerste resultaten waren bemoedigend, met als grootste succes een heleboel argusvlinders na één jaar! Dit was een kroon op ons harde werken. Het volgende jaar was teleurstellend. Hoewel ik me voorhoud dat elk jaar anders is, hoopte ik toch op een stijgende lijn en op nog meer argusvlinders. Ondanks onze vorm van sinusbeheer en gefaseerd maaien heeft het gras toch flink aan terrein gewonnen. Door het natte weer waren er weinig vlinders. Maar we geven de moed niet op en kij-

ken naar de mogelijkheden in plaats van naar de onmogelijkheden van een idylle in een polder op rijke veengrond.”

Wat betekent de idylle voor jou en de buurt?

Veerle Broekaart (Raamsdonksveer): “Het is een bruisende en plezierige plek in de wijk waar inwoners elkaar ontmoeten en bijen en vlinders zich welkom voelen.”

Jos Thijssen (Wessem): “Het voormalige voetbalveld is een idyllisch park geworden. Waar eens voetballers over het veld holden, aangemoedigd door trouwe supporters, zijn nu vlinders en bijen de spelers op het veld. Ik kan er op een bankje naar zitten kijken. Heerlijk rustig, de tijd vergetend. De natuur zoals ze behoort te zijn.”

Jacqueline Collou (Eibergen): “Hoe fantastisch om te wandelen tussen bloeiende planten die hun gang mogen gaan. Je verwonderen over de variatie, de kleur en de fleur. Een mens wordt er acuut vrolijk van. Voor ons een prachtige plek, voor de vlinders en de bijen een paradijsje.”

Frank van Marle (Almelo): “Het is altijd weer prachtig om vlinders en bijen te zien vliegen en te horen zoemen. Bij ons in de buurt levert het ook nog eens veel positieve reacties en extra bezoekers op en brengt het mensen bij elkaar.”

Peter Kuijpers (Tilburg): “De idylle in Natuurtuin Stokhasselt, waar je heerlijk ontspannen kunt genieten van de vele vlinders, hommels en wilde bijen, is een perfecte aanvulling op de pluktuin voor bewoners. De vele vlinders trekken veel wijkbewoners naar dit stukje tuin.”

Els de Vos (Amsterdam): “Een idylle midden in de mooiste sportparken, een plek om even te vergeten dat de hectiek van Amsterdam om je heen hangt. Wat een plezier beleven de vrijwilligers, maar zeker ook de bezoekers van de sportparken hier aan!”

Peter van Wieringen (Houten): “Onze idylle in Houten grenst aan een industrieterrein. Medewerkers van de kantoren en bedrijven kunnen in hun lunchpauze heerlijk door de idylle wandelen.”



Idylles zijn er niet alleen voor vlinders en bijen, maar zeker ook voor mensen, zoals hier in **Nieuwe Wetering**.



Hier in de keet van Landgoed Roggebotstaete in **Dronen** werden de plannen gemaakt om het deel dat je ziet liggen door de ramen om te toveren tot kleurige idylle.

Metamorfose



Vóór de idylle en nu: Amsterdam.



Vóór de idylle en nu: Brielle.



Vóór de idylle en nu: Deurne.



tot idylle



Vóór de idylle en nu: Eibergen.



Vóór de idylle en nu: Rucphen.



Vóór de idylle en nu: Tilburg.

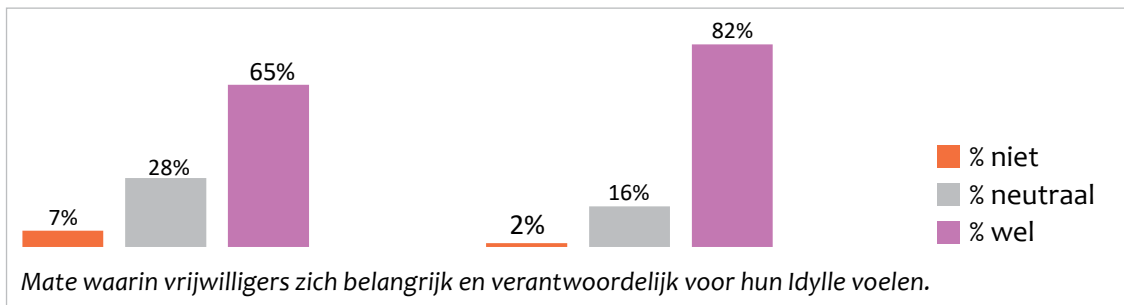


De impact van idylles

In vier jaar tijd zijn er verspreid over het land zo'n vijftig idylles aangelegd. Maar heeft dat ook daadwerkelijk effect? Vliegen er nu meer vlinders en bijen in Nederland? Of zien we effecten van de idylles op heel andere vlakken? Onderzoeksbureau Avance Impact heeft onderzoek gedaan naar de impact van idylles. Een belangrijk onderdeel van het onderzoek was een enquête onder vrijwilligers. Immers, vlinders en bijen kunnen geen vragen beantwoorden of hun mening geven, vrijwilligers kunnen dat wel. Wat is nu het belangrijkste wat de idylles teweeg hebben gebracht bij de vrijwilligers?

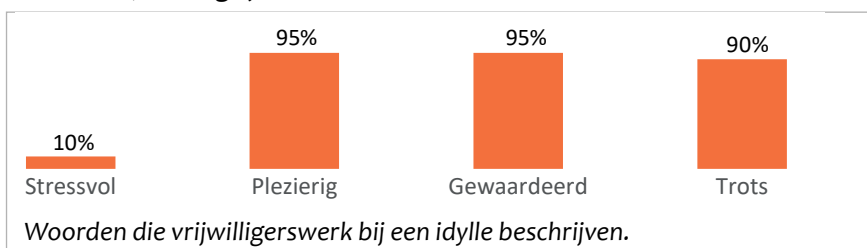
Verantwoordelijkheid brengt waardering, trots en plezier

Door training, begeleiding en ondersteuning van De Vlinderstichting en de NBV ontstaat een gevoel van verantwoordelijkheid bij de vrijwilligers. Ruim 80% voelt zich verantwoordelijk voor de idylle en twee op de drie vrijwilligers ziet zijn/haar rol bij de idylle als belangrijk.



Bijna alle vrijwilligers vinden het werk in hun Idylle plezierig

Vrijwilligers voelen zich gewaardeerd en zijn trots op hun bijdrage. Heel soms is het werken in een idylle ook wel eens stressvol, vooral als bloemen en vlinders uitblijven. Belangrijke woorden die vrijwilligers zelf gebruikten om hun ervaring bij de idylles te beschrijven, zijn: leerzaam, gezellig, sociale contacten, belangrijk voor de natuur en delen van kennis.



Wat waarderen vrijwilligers het meest in de steun van De Vlinderstichting en de NBV?

1. De materiële en financiële steun.
2. De inbreng van kennis.
3. Het netwerk van De Vlinderstichting.

Door de betrokkenheid van De Vlinderstichting voelen de vrijwilligers zich gesteund en durven ze de stap naar bijvoorbeeld de gemeente te zetten.

Sneeuwbaaleffect

Vrijwilligers die werken in een idylle zijn hierover erg enthousiast, want:

- 26% van de vrijwilligers is een nieuwe idylle of vergelijkbaar initiatief gestart.
- 53% van de vrijwilligers is van plan in de toekomst bij te dragen aan een nieuwe idylle.
- 100% van de vrijwilligers is van plan betrokken te blijven bij de huidige idylle.



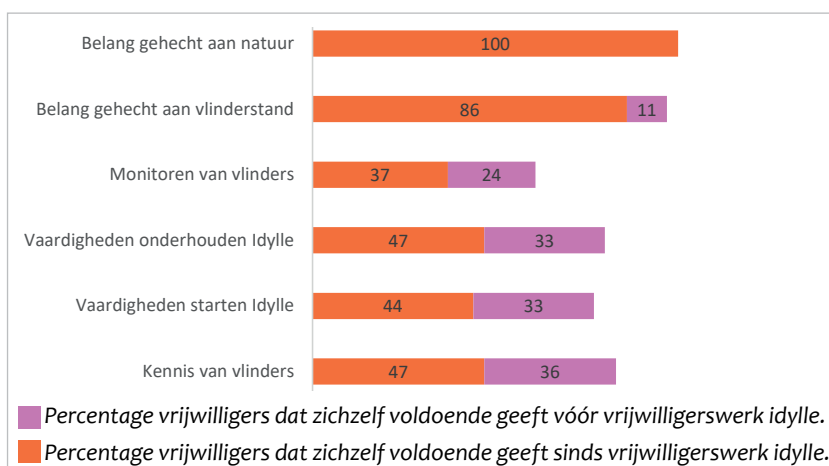
Veel belangstelling en groot draagvlak, zoals hier in Sint Isidorushoeve, werkt stimulerend voor de vrijwilligers.



In veel idylles worden er educatieve activiteiten ontplooid door de vrijwilligers, zoals hier met scholieren in de idylle in Groesbeek.

Vaardigheden opdoen

Ongeveer 33% van de vrijwilligers gaf zichzelf eerst een onvoldoende voor kennis van vlinders en het kunnen onderhouden of starten van een idylle (gemiddeld respectievelijk 5.2, 5.2 en 4,9), maar nu een voldoende (gemiddeld respectievelijk 6.5, 6.7, 6.5). Het minst gingen ze vooruit op het belang dat ze hechtten aan de natuur en de vlinderstand. Dit was vanzelfsprekend al flink aanwezig en juist de reden dat ze betrokken zijn geraakt bij idylle!



De vrijwilligers, zoals hier in Nieuwegein hebben veel geleerd over aanleg en onderhoud van idylles.

En de vlinders en de bijen?

In veel idylles vindt monitoring van de vlinderstand plaats. Over een aantal jaren kan de balans worden opgemaakt. Is er een toename van het aantal vlinders of soorten, of zijn sommige soorten juist niet meer teruggekeerd? Voor zover mogelijk is op elke plek ook een nulmeting gedaan: een telling in het jaar voordat de Idylle aangelegd werd. Het is nog te vroeg om in deze brochure al resultaten te melden. Om een betrouwbare trend te kunnen vaststellen, moet de monitoring minstens vijf jaar lopen en de meeste idylles zijn er nog maar een of twee jaar. Toch horen we over het algemeen positieve berichten van onze tellers. En er zijn ook al leuke krenten in de pap gevonden. Zo is er een uiterst zeldzaam staartblauwtje gezien in de idylle in Helmond en heeft de sleedoornpage al eitjes afgezet in de idylle in Zuidwolde. En in Kwadendamme werd, nog geen maand na de officiële opening van de idylle, al een koninginnenpage gesignaleerd. Ook bijen profiteren van de idylle. We zien bijvoorbeeld dat de bijenhôtels worden bewoond door rosse metselbijen, tronkenbijen en bladsnijders. Op de bloemen worden ook veel hommels en andere solitaire bijen gezien, maar ook zweefvliegen maken dankbaar gebruik van de idylle.

Idylles hebben toekomst

De afgelopen vier jaar zijn we intensief bezig geweest om samen met omwonenden, imkers, natuurliefhebbers en anderen, mooie bloemrijke plekken te creëren voor vlinders, bijen en mensen. Het project is nu officieel afgesloten, maar dat wil niet zeggen dat we ermee stoppen. We vinden het zo'n mooi concept dat we ermee door willen gaan. Ook merken we dat er op allerlei plaatsen nog behoefte is aan idylles.



Deze jongedames hebben zojuist het welkomstbord in de idylle IJsselstein onthuld.



Hopelijk kunnen alle burgemeesters van Nederland over een paar jaar trots zijn op de idylle in hun gemeente!

Leren van de ervaringen

We hebben deze afgelopen vier jaar veel geleerd. We hebben gemerkt dat veel en goed communiceren essentieel is voor het slagen. Communiceren met de betrokken vrijwilligers, maar ook met de eigenaar en de gemeente, als deze een rol speelt, is essentieel. Het is goed één van de vrijwilligers en één ambtenaar als aanspreekpunt te hebben, maar het is wel van belang dat ook alle andere betrokkenen op de hoogte zijn.

Burgerparticipatie

Uit het hele land krijgen we vragen of het mogelijk is om ook daar idylles aan te leggen. Dat kan, en De Vlinderstichting wil daar ook een voortrekkersrol bij blijven spelen. Voor financiering zijn er zeker mogelijkheden. Bij veel gemeenten werkt men tegenwoordig graag mee aan burgerinitiatieven. Ook provincies hebben hier vaak wel potjes voor. Als bewoners of andere betrokkenen met een idee komen, bijvoorbeeld voor een idylle, dan is daar vaak wel geld voor. Wanneer dat het geval is, kunnen De Vlinderstichting en de NBV die bewoners ondersteunen en samen met hen naar de gemeente gaan en plannen maken. Ook kunnen we het hele proces, van voorlichting naar de buurt tot en met de aanleg en het beheer aansturen.

Zuid-Holland voor bijen en vlinders

In het kader van het project 'Groene cirkel bijenlandschap' worden al op een aantal plekken extra idylles aangelegd. Maar de komende twee jaar zullen er op zeker twintig andere plekken in Zuid-Holland ook idylles worden gecreëerd. Ook hier gaat het om projecten waarbij burgerparti-



De idylles die we hebben aangelegd redden niet de vlinders en bijen in ons land, maar ze dienen als voorbeeld en verdienen veel navolging, zoals deze prachtige idylle op een bedrijventerrein in Zuidwolde.

cipatie heel belangrijk is. Vanuit omwonenden, imkers of andere betrokkenen worden plekken voorgesteld, en als die kansrijk zijn zal De Vlinderstichting, samen met de mensen die lokaal betrokken zijn, in gesprek gaan met de eigenaar om medewerking te vragen. Vaak zijn dit gemeenten; deze wordt gevraagd om 50% van de kosten van de idylle op zich te nemen. De andere helft wordt betaald door de provincie Zuid-Holland en het Fonds1818. Op deze manier ontstaat er een netwerk van mooie bloemrijke plekken in Zuid-Holland, waar de bijen en de vlinders van profiteren en waarvan de mensen genieten.

In iedere gemeente een idylle

Ook in andere provincies willen we graag nieuwe idylles realiseren. Titia Wolterbeek, de directeur van De Vlinderstichting heeft als motto: "Iedere gemeente in Nederland verdient minimaal één idylle". Als er goede en kansrijke locaties zijn en een enthousiaste groep burgers die daar een idylle willen, dan wil De Vlinderstichting, samen met die mensen, naar de gemeente toestappen en proberen om medewerking te krijgen. We zien dat veel gemeenten echt wat willen betekenen

voor natuur en biodiversiteit en als het vanuit hun inwoners komt dan zijn er, in alle provincies, mogelijkheden. Ook bij bedrijven kunnen idylles worden aangelegd. Dat zorgt voor meer natuur en biodiversiteit, maar ook voor mooie wandelplekken voor de werknemers. Een bedrijf neemt daarmee ook duidelijk en praktisch zijn verantwoordelijkheid voor een goede woon- en werkomgeving. Ook bedrijven willen we graag ondersteunen en helpen met de ervaringen die we hebben opgedaan. Mensen die mogelijkheden zien voor een idylle, bij een gemeente, een bedrijf of particulier kunnen een e-mail sturen naar idylle@vlinderstichting.nl. Dan bespreken we wat we kunnen doen om te helpen ook daar een idylle van de grond te krijgen. Zodat overal in Nederland vlinders, bijen én mensen kunnen genieten van de kleurrijke bloemen!

Bijlage 1: goede vlinder- en bijenplanten

Soortnaam	Wetenschappelijke naam	Vlinders	Honingbijen	Wilde bijen
Beemdkroon	KNAUTIA ARVENSIS	xx	xx	xx
Beemdooievaarsbek	GERANIUM PRATENSE	x	xx	xx
Beklierde kogeldistel	ECHINOPS SPHAEROCEPHALUS	x	xx	xx
Bezemkruid	SENECIO INAEQUIDENS	x	xx	xx
Blauwe knoop	SUCCISA PRATENSIS	xx	x	xx
Blauwe zeedistel	ERYNGIUM MARITIMUM	x	xx	xx
Boerenwormkruid	TANACETUM VULGARE	x	xx	xx
Canadese guldenroede	SOLIDAGO CANADENSIS	x	xx	xx
Duifkruid	SCABIOSA COLUMBARIA	xx	x	xx
Duizendblad	ACHILLEA MILLEFOLIUM	xx	x	xx
Echte guldenroede	SOLIDAGO VIRGAUREA	x	xx	xx
Echte valeriaan	VALERIANA OFFICINALIS	x	xx	xx
Engels gras	ARMERIA MARITIMA	x	xx	xx
Esparcette	ONOBRYCHIS VICIIFOLIA	xx	xx	xx
Gewone berenklaauw	HERACLEUM SPHONDYLIIUM	x	xx	xx
Gewone rolklaver	LOTUS CORNICULATUS	xx	xx	xx
Gewoon biggenkruid	HYPOCHAERIS RADICATA	xx	xx	xx
Groot hoefblad	PETASITES HYBRIDUS	x	xx	xx
Grote kattenstaart	LYTHRUM SALICARIA	xx	xx	xx
Grote pimpernel	SANGUISORBA OFFICINALIS	xx	xx	xx
Grote tijm	THYMUS PULEGIOIDES	xx	xx	xx
Grote zandkool	DILOTAXIS TENUIFOLIA	x	xx	xx
Heelblaadjes	PULICARIA DYSENTERICA	xx	xx	xx
Heggenwikke	VICIA SEPIUM	x	xx	xx
Hemelsleutel	SEDUM TELEPHIUM	xx	xx	xx
Hopklaver	MEDICAGO LUPULINA	xx	xx	xx
Klein hoefblad	TUSSILAGO FARFARA	xx	xx	xx
Klein streepzaad	CREPIS CAPPILARIS	x	xx	xx
Knoopkruid	CENTAUREA JACEA	xx	xx	xx
Koninginnenkruid	EUPATORIUM CANNABINUM	xx	xx	xx
Koolzaad	BRASSICA NAPES	xx	xx	x
Kruipend stalkruid	ONONIS REPENS ssp REPENS	x	xx	xx
Kruipend zenegroen	AJUGA REPTANS	x	xx	xx
Kruisdistel	ERYNGIUM CAMPESTRE	xx	xx	xx
Langbladige ereprijs	VERONICA LONGIFOLIA	x	xx	xx
Late guldenroede	SOLIDAGO GIGANTEA	x	xx	xx
Luzerne	MEDICAGO SATIVA	xx	xx	xx
Moerasandoorn	STACHYS PALUSTRIS	x	xx	xx
Moerasrolklaver	LOTUS PEDUNCULATUS (Lotus uliginosus)	xx	xx	xx
Muurpeper	SEDUM ACRE	x	xx	xx
Overblijvende ossentong	PENTAGLOTTIS SEMPERVIRENS	xx	xx	xx
Pinksterbloem	CARDAMINE PRATENSIS	xx	xx	xx
Sikkelklaver	MEDICAGO FALCATA	xx	x	xx
Stijve wikke	VICIA TENUIFOLIA	x	xx	xx
Tormentil	POTENTILLA ERECTA	xx	x	xx
Veldlathyrus	LATHYRUS PRATENSIS	x	xx	xx
Veldsalie	SALVIA PRATENSIS	xx	x	xx
Vijfvingerkruid	POTENTILLA REPTANS	xx	x	xx
Viltig kruiskruid	SENECIO ERUSIFOLIUS	x	xx	xx
Vogelwikke	VICIA CRACCA	x	xx	xx
Watermunt	MENTHA AQUATICA	xx	xx	xx
Wilde marjolein	ORIGANUM VULGARE	xx	xx	xx
Wilde reseda	RESEDA LUTEA	x	xx	xx
Wilde tijm	THYMUS SERPYLLUM	xx	xx	xx
Wilgenroosje	CHAMERION ANGUSTIFOLIUM	x	xx	xx
Wit vetkruid	SEDUM ALBUM	x	xx	xx
Zeekool	CRAMBE MARITIMA	xx	xx	xx
Zwarte mosterd	BRASSICA NIGRA	xx	xx	x

Bijlage 2: leveranciers van inheems bloemenzaad

Cruydt-Hoeck v.o.f.

Abbedijk 6
8422 DL Nijeberkoop
Telefoon: 0516 441 144 (maandag t/m vrijdag, 8-17u)
E: zaden@cruydthoeck.nl
W: <http://www.cruydthoeck.nl/>

De Bolderik

Postbus 11
1693 ZG Wervershoof
Telefoon: 0228 583 465 (ma t/m vrij 9.00-17.00uur)
E: info@debolderik.net
W: <https://www.debolderik.net>

Heem (geen losse zadenverkoop, wel voor groenprojecten)

Gert-Jan Koopman
Telefoon: 06 20477384
E: info@heem.nl
W: <https://www.heem.nl/>

Biodivers BV

Hoenkoopse Buurtweg 51
3421 CB Oudewater
Telefoon: 0348 560 286
E: info@biodivers.nl
W: <http://biodivers.nl/>

Arnica Kwekerij (voor inheemse plantenstekken)

Boterveen 14a
7991 PV Dwingeloo
Telefoon: 0521 593 619
E: info@arnicakwekerij.nl
W: <http://www.arnicakwekerij.nl/>



Idylle

In 2013 kregen De Vlinderstichting en de Nederlandse BijenhoudersVereniging goed bericht: De Nationale Postcode Loterij had besloten financiële steun te geven aan het project Idylle! Tot eind 2016 zijn er door het hele land zo'n vijftig idylles aangelegd: bloemrijke plekken voor vlinders, bijen en mensen. Deze brochure is gemaakt bij de afsluiting van het project in 2017. Wij hopen dat deze velen de weg zal wijzen naar nog meer idylles. Want iedere gemeente een eigen idylle, zou dat niet mooi zijn?

De Nederlandse BijenhoudersVereniging

De Nederlandse Bijenhouders Vereniging (NBV) is een landelijke vereniging van bijenhouders. Het doel van de vereniging is het bevorderen van de bijenhouderij in de breedste zin van het woord.

De Vlinderstichting

De Vlinderstichting is opgericht in 1983 en heeft als doel de vlinders en libellen te beschermen. Wij zijn een deskundige organisatie die zich, samen met iedereen die wil helpen, vol passie inzet voor deze zeer bedreigde diergroep. Onze inkomsten komen uit donaties, giften en nalatenschappen van particulieren en vooral uit projectopdrachten. Wij voeren alleen opdrachten uit die bijdragen aan onze doelstelling. Ook een eventueel financieel positief resultaat wordt geheel besteed aan onze beschermingsdoelstelling.

Waar staan wij voor?

Vlinders en libellen zijn een onlosmakelijk onderdeel van de natuur. Daarom moeten ze overal waar ze thuishoren ook daadwerkelijk te vinden zijn. De Vlinderstichting wil dat Nederland weer een vlinderland wordt!



De Vlinderstichting
Postbus 506
6700 AM Wageningen
tel. 0317 467346
info@vlinderstichting.nl
www.vlinderstichting.nl/idylle